

TSH 002 Termostat WiFi

Instrukcja obsługi



Do podgrzewania podłogowego, grzejnikowego lub sterowania bezpośrednio urządzeniem grzewczym

Termostat TSH 002 zapewni jednolite i wygodne użytkowanie, kontrolę temperatury w każdym pomieszczeniu w Twojej nieruchomości. Łączymy technologię i najwyższą jakość materiałów, aby zapewnić Państwu bezpieczny i niezawodny produkt w eleganckim i nowoczesnym designie.

Prosimy o dokładne zapoznanie się z niniejszą instrukcją oraz upewnienie, że osoba instalująca termostat jest odpowiednio wykwalifikowana i posiada wszystkie niezbędne uprawnienia (szczególnie elektryczne) niezbędne do wykonania tego typu prac.

Zawartość opakowania

- Termostat - 1szt.
- Podręcznik użytkownika/instrukcja - 1szt.
- Śruby - 1zestaw
- Czujnik podłogowy (2,5m) - 1szt. (Czujnik podłogowy jest opcjonalny)

O TWOIM TERMOSTATACIE

Seria TSH 002 została opracowana do sterowania urządzeniami elektrycznymi instalacji podłogowego ogrzewania wodnego lub kotła wodno-gazowego i wodno-elektrycznego, ogrzewania matami lub foliami elektrycznymi. Termostaty są przeznaczone do użytku w obiektach komercyjnych, przemysłowych, domach jedno i wielorodzinnych oraz obiektach użyteczności publicznych.

OPIS MODELU

- GC - Kocioł wodno-gazowy, 5A
- L - zasilanie fazowe
- N - przewód neutralny
- Modbus - protokół komunikacji
- NTC - zewnętrzny czujnik podłogowy
- Dry Contact – styk beznapięciowy (z możliwością przepuszczenia 230V), 5A

CECHY

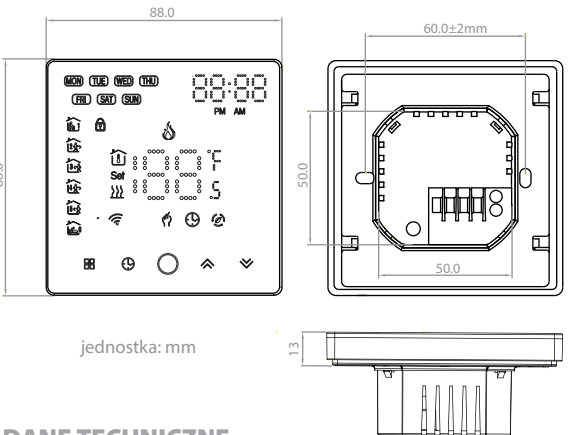
Wygląd:

1. Termostat podtynkowy o wymiarze 86mm , dedykowany do puszek elektrycznej 60mm.
2. Pełny biały lub czarny wygląd.
3. Matrycowe światło LED, prosty wyświetlacz, oszczędność energii, ochrona wzroku.
4. Przyciski dotykowe umożliwiają prostą obsługę.
5. Całkowita grubość odstająca od ściany to tylko 12mm.
6. Połączenie elementu podtynkowego z natynkowym ułatwia montaż jak i użytkowanie w późniejszym czasie.

Funkcjonalność:

1. Dostępne są zaawansowane funkcje, takie jak WIFI/Modbus , czujnik temperatury podłogi itp.
2. Dokładność 0,5°C utrzymuje temperaturę na ustawionym poziomie.
3. Możliwość blokady klawiszy, aby zapobiec niepożądaną obsłudze przez dzieci lub niepowołane osoby.
4. Pamięć danych / ustawień po wyłączeniu zasilania.
5. Programowanie tygodniowe 5+1+1 z sześcioma zmianami na dobę, funkcja komfort i oszczędność.
6. Możliwość zmiany z programu tygodniowego na dobowy (ręczny).

WYMIARY



DANE TECHNICZNE

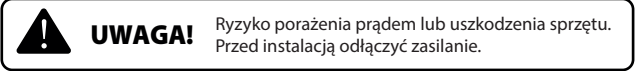
- Zasilanie: 95 ~ 240VAC, 50 ~ 60Hz
- Obciążenie prądowe: 5A (ogrzewanie podłogowe/kocioł wodny/gazowy, maty/folie elektryczne)
- Czujnik: NTC3950, 10K
- Dokładność: ± 0,5°C
- Ustaw temp. Zakres: 5-35°C
- Temperatura wyświetlacza Zakres: 5 ~ 99°C
- Temperatura otoczenia: 0 ~ 45°C
- Wilgotność otoczenia: 5 ~ 95% RH (bez kondensacji)
- Temperatura przechowywania: -5 ~ 45°C
- Pobór mocy: < 1,5W
- Błąd synchronizacji: < 1%
- Materiał powłoki: PC + ABS (ogniooodporny)
- Puszka instalacyjna: kwadratowa 86 x 86mm lub europejska okrągła puszka 60mm
- Zaciski przewodów: Przewód 3 x 1,5mm² lub 2 x 1,5mm² (dopuszczalny przewód 0,75mm²)

Stopień ochrony: IP 20

Przyciski: Pojemnościowe przyciski dotykowe

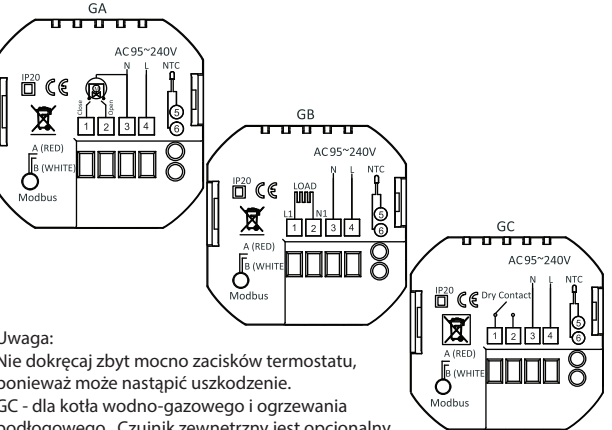
PRZED PODŁĄCZENIEM OKABLOWANIA I INSTALACJĄ

1. Przeczytaj uważnie niniejszą instrukcję. Niezastosowanie się do niej może spowodować uszkodzenie produktu lub narazić na utratę zdrowia lub życia.
2. Sprawdź zalecenia podane w instrukcji i na produkcie, który chcesz zamontować.
3. Instalator musi być przeszkolony i posiadać odpowiednie uprawnienia.
4. Po zakończeniu instalacji sprawdź działanie produktu zgodnie z opisem z tej instrukcji.



Ryzyko porażenia prądem lub uszkodzenia sprzętu. Przed instalacją odłączyć zasilanie.

OKABLOWANIE



Uwaga:

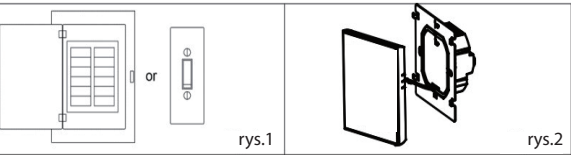
Nie dokręcaj zbyt mocno zacisków termostatu, ponieważ może nastąpić uszkodzenie. GC - dla kotła wodno-gazowego i ogrzewania podłogowego . Czujnik zewnętrzny jest opcjonalny.

INSTALACJA

Termostat nadaje się do instalacji w kwadratowej puszcze 86mm lub okrągłej puszcze 60mm.

Krok 1. Wyłącz zasilanie. Patrz rys. 1.

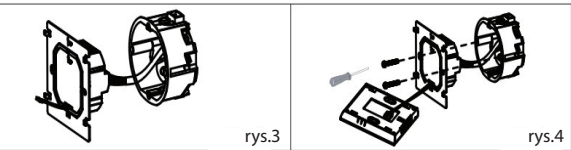
Krok 2. Zdejmij płytkę montażową, obracając część LCD. Patrz rys. 2.



Krok 3. Podłącz zasilanie i obciążenie do odpowiednich zacisków.

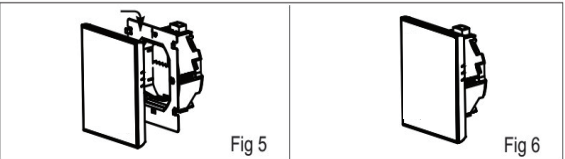
(patrz„Okablowanie” w celu uzyskania szczegółowych informacji i rys. 3).

Krok 4. Przymocuj płytkę montażową do ściany za pomocą śrub w pudełko. Patrz rys. 4.

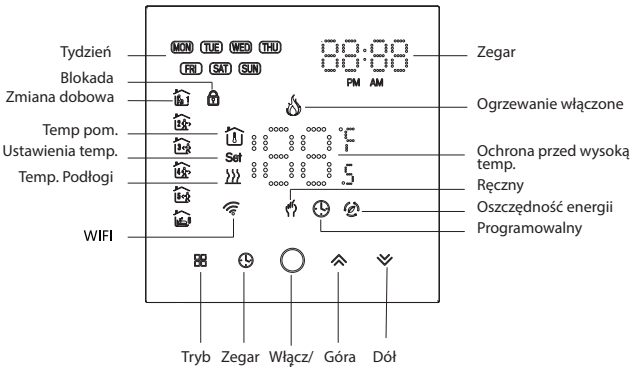


Krok 5. Przymocuj korpus termostatu i płytkę montażową. Patrz rys. 5.

Krok 6. Instalacja zakończona. Patrz rys. 6.



SKRÓCONA INFORMACJA O EKRANIE GŁÓWNYM



DZIAŁANIE

Podczas włączania

1. Włączanie/wyłączanie zasilania:

Naciśnij aby włączyć/wyłączyć termostat.

2. Funkcja i programowalność:

Dotknąć aby zmienić tryb ręczny na tryb programowy. W trybie ręcznym wyświetli się bezpośrednio pod wyświetlaczem temperatury. W trybie programowalnym wyświetli się w lewym dolnym rogu pod wyświetlaczem temperatury.

3. Ustawianie temperatury:

W trybie programowanej temperatury czasowo nie można zmienić żądanej temperatury. Jeśli użytkownik chce dokonać zmiany należy przejść do trybu ręcznego lub ustawić programowalnych. W trybie ręcznym naciśnij aby ustawić żadaną temperaturę.

4. Regulacja/ustawianie zegara:

Naciśnij aby ustawić minutę, godzinę i dzień tygodnia. Za pomocą przycisków Naciśnij ponownie, aby potwierdzić i wyjść.

5. Blokowanie termostatu:

Naciśnij i przytrzymaj przycisk przez 5 sekund, aby zablokować/odblokować termostat. W punkcie 3 wyższych opcji można wybrać pełną lub połowiczną blokadę.

6. Dostosowywanie (ustawianie harmonogramów programów):

Naciśnij ikonę cztery razy z rzędu. Na wyświetlaczu pojawi się „MON TUE WED THU FRI” i , a minuty czasu migają. Naciśnij ikonę by ustawić minuty. Naciśnij jeszcze raz ponownie zacznie migać godzina, za pomocą ustaw godzinę . Naciśnij ikonę ponownie, zacznie migać ustawienie temperatury, ustaw temperaturę za pomocą Na tym kończy się ustawianie okresów1. W ten sam sposób dokończ ustawienia okresów 2, 3, 4 i 5. Naciśnij ponownie ikonę aby wejść do harmonogramu sobotniego ustawienia (w lewym górnym rogu ekranu zobaczysz SAT). Powtórz powyższy proces, aby ustawić okres i temperaturę na niedzielny harmonogram. Naciśnij ikonę jeszcze raz, aby potwierdzić i wyjść.

Domyślne ustawienia harmonogramu programów

Wyświetlany czas	Poniedziałek-Piątek (①②③④⑤ widoczne na wyświetlaczu)		Sobota (⑥ widoczna na wyświetlaczu)		Niedziela (⑦ widoczna na wyświetlaczu)	
Okres 1	06:00	20°C	06:00	20°C	06:00	20°C
Okres 1	08:00	15°C	08:00	20°C	08:00	20°C
Okres 1	11:30	15°C	11:30	20°C	11:30	20°C
Okres 1	13:30	15°C	13:30	20°C	13:30	20°C
Okres 1	17:00	22°C	17:00	20°C	17:00	20°C
Okres 1	22:00	15°C	22:00	15°C	22:00	15°C

Istnieje możliwość ustalenia odrębnego harmonogramu dla dni powszednich (poniedziałek – piątek) oraz na weekendy (sobota lub niedziela).

7. Sprawdzenie temperatury czujnika podłogowego

Naciśnij i przytrzymaj strzałkę przez 5 sekund, aby wyświetlić temp. czujnika podłogowego.

8. Powrót do ustawień fabrycznych

Używając opcji “Przywróć ustawienia fabryczne” możesz zresetować urządzenie.

Kroki: Otwórz aplikację; wejdź do ustawień pomieszczenia; z menu w prawym, górnym rogu wybierz ostatnią opcję: “Przywracanie ustawień fabrycznych”.

9. Ustawienia i opcje

Podczas wyłączenia naciśnij i przytrzymaj oraz przez 5 sekund, aby przejść do funkcji systemu. Następnie naciśnij aby przewinąć dostępne funkcje i użyj strzałek , aby zmienić dostępne opcje. Wszystkie ustawienia zostaną potwierdzone automatycznie.

Kod	Funkcja	Ustawienia i opcje	Domyślne
1	Regulacja wyśw. temp.	-9°C ~ 9°C	-3
2	Temp. antyzamrazaniowa	1°C ~ 5°C	01
3	Blokada przycisków	00: Wszystkie przyciski są zablokowane z wyjątkiem przycisku zasilania. 01: Wszystkie przyciski są zablokowane.	01
4	Typy czujników temp.	In: Czujnik wewnętrzny (do kontrolo- wania lub ograniczania temp). Ou: Czujnik zewnętrzny (do kontrolo- wania lub ograniczania temp). AL: In: Czujnik wewnętrzny/zewnętrzny (Czujnik wewnętrzny do kontrolowania temp., Zewnętrzny czujnik ogranicza- jący temperaturę).	AL
5	Min. ustawienia temp.	5°C ~ 15°C	05
6	Maks. ustawienia temp.	15°C ~ 45°C	35
7	Tryb wyświetlania	00: Wyświetla obie ustawione temperatury. Zadaną/ pokojową 01: Wyświetla tylko ustawioną temp.	00
8	Dolna temperatura ochrony	0°C ~ 10°C	00
9	Górna temperatura ochrony	25°C ~ 70°C	45
A	Tryb ekonomiczny	00: Tryb bez oszczędzania energii 01: Tryb oszczędzania energii	00
B	Temp. ekonomiczna	0°C ~ 30°C	20
C	Jasność wyświetlacza -dzień	0 ~ 7	07
D	Jasność wyświetlacza -noc	0 ~ 7	03
E	Powrót do ust. fabrycznych	00: Ustawienie użytkownika 01: Zasilanie z powrotem do ustawień fabrycznych	00

1. „Err” na termostacie oznacza usterkę czujnika zewnętrznego (podłogowego). Termostat nie będzie działał do momentu usunięcia błędu.
2. W przypadku wyboru czujnika AL (opcja 4 powyżej) na termostacie domyślnie wyświetlana będzie temperatura pokojowa. Temperaturę podłogi można wyświetlić tymczasowo, naciskając przycisk przez trzy sekundy. Termostat powróci do wyświetlania temperatury pokojowej po kilku sekundach.

Połączenie Wi-Fi

Przed pierwszym użyciem termostatu Wi-Fi musisz skonfigurować sygnał Wi-Fi i ustawienia za pomocą swojego smartfona lub tabletu. Dzięki temu urządzenia połączone będą mogły się ze sobą komunikować.

Krok 1. Pobierz aplikację



(1.1)



(1.2) IOS

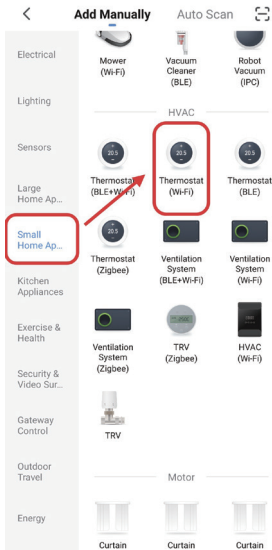


(1.3) Android

Wyszukaj "Smartlife" w Apple Store lub Google Play i przeprowadź rejestrację konta oraz instalację zgodnie z instrukcjami w aplikacji.

Krok 2. Połącz z urządzeniem

Sprawdź poniższy samouczek, aby zakończyć połączenie i konfigurację.

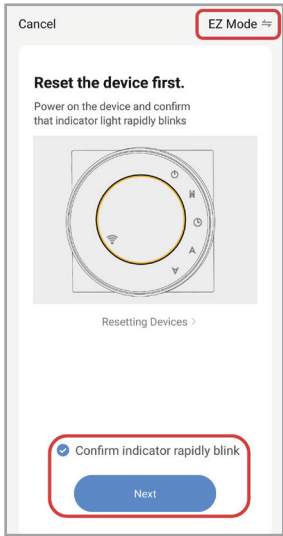


Rys 2.3.1

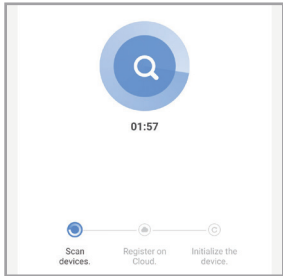
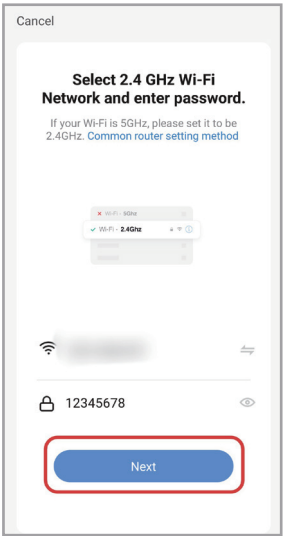
Tryby dystrybucji sieciowej

1. Tryb EZ

Gdy termostat jest wyłączony, naciśnij i przytrzymaj [ikonę] aż ekran termostatu zacznie szybko migać i wyświetli ikonę [ikonę], a następnie postępuj zgodnie z poniższymi rysunkami (Rys. 2.4 - Rys. 2.6).



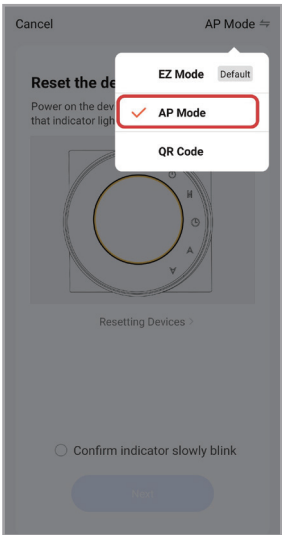
Rys 2.4



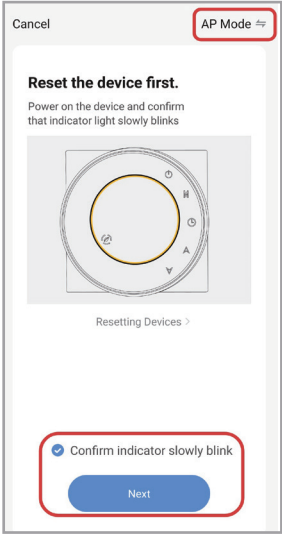
Rys 2.6

1. Tryb AP

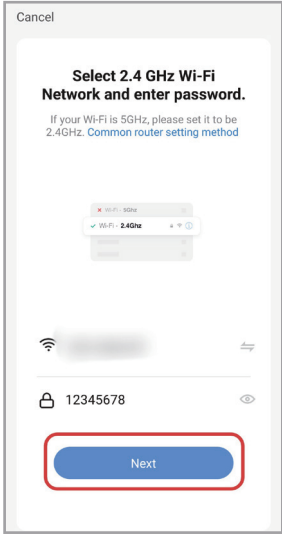
Gdy termostat jest wyłączony, naciśnij i przytrzymaj [ikonę] aż ekran termostatu zacznie powoli migać i wyświetli ikonę [ikonę] (jeśli pojawi się ikona [ikonę], przytrzymaj ikonę [ikonę] aż ekran termostatu zacznie powoli migać i wyświetli ikonę [ikonę]), a następnie postępuj zgodnie z poniższymi rysunkami (Rys. 2.8 - Rys. 2.14).



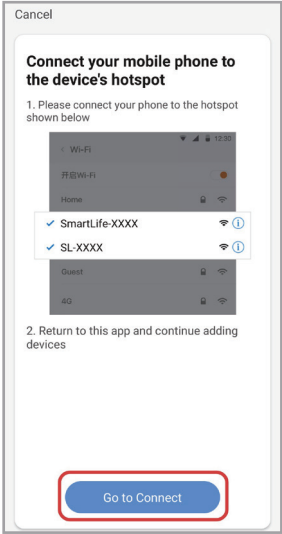
Rys 2.8



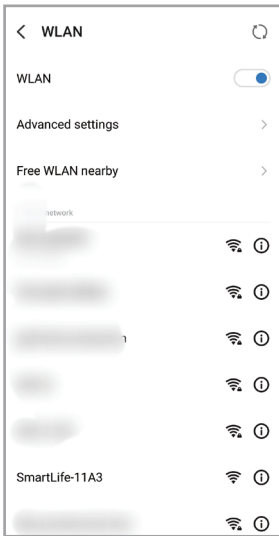
Rys 2.9



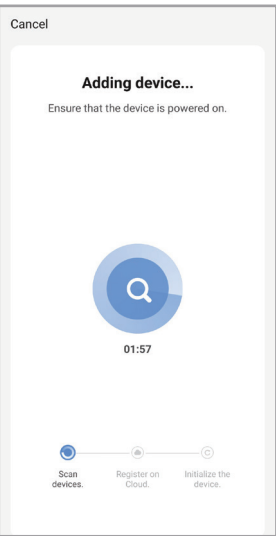
Rys 2.10



Rys 2.11

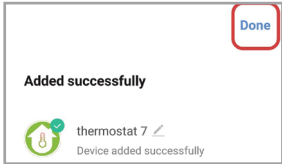


Rys 2.12



Rys 2.13

Po połączeniu z tym hotspotem, wróć do aplikacji "Smartlife".

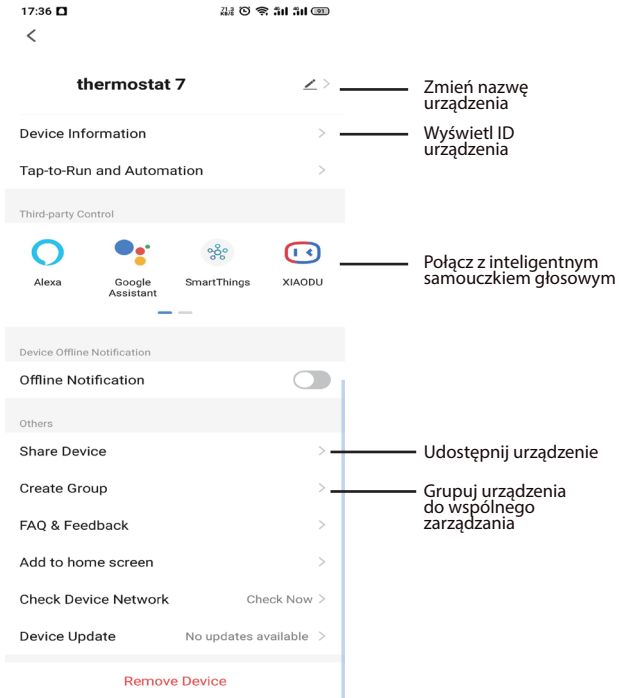


Rys 2.14

Opis interfejsu operacyjnego aplikacji (termostat grzewczy)



Więcej ustawień



EWENTUALNE BŁĘDY/PROBLEMY

Nr	Wyjątek	Rozwiązanie
1	Zasilanie jest włączone, ale wyświetlacz nie działa.	*Sprawdź czy zaciski pomiędzy panelem wyświetlacza i skrzynka zasilacza są połączone.
2	Termostat działa, ale nie ma sygnału wyjściowego.	*Użyj nowego panelu wyświetlacza lub nowej skrzynki modułu zasilania aby zastąpić stary.
3	Temperatura pokojowa na termostacie różni się od rzeczywistej.	*Wykonaj kalibrację temperatury w punkcie 1 „Ustawienia funkcji”

SERWIS

Termostat jest objęty 24-miesięczną gwarancją od daty zakupu. Serwis poza okresem gwarancyjnym może wiązać się z dodatkową opłatą. Więcej informacji można uzyskać kontaktując się bezpośrednio z nami.