

Bezprzewodowy termostat TSH 100, TSH 100 RF

Dedykowany do sterowania kotłem gazowym, kotłem elektrycznym, elektryczną matą grzewczą, ogrzewaniem podłogowym.

Dziękujemy za wybór naszego produktu ! W opakowaniu znajdują się 2 elementy

Termostat pokojowy
Panel wykonawczy

INFORMACJE O PRODUKCIE

TSH 100 RF jest bezprzewodowym termostatem pokojowym. Nadaje się do sterowania urządzeniami grzewczymi: kocioł gazowy, kocioł elektryczny, elektryczna mata grzewcza lub silownik termoelektryczny. Można go zastosować w mieszkaniach, domach jednorodzinnych, obiektach użyteczności publicznej, galeriach handlowych, obiektach przemysłowych. Przed podłączeniem urządzenia, proszę zapoznać się z instrukcją montażu i schematem podłączeń. Montażu powinien dokonać instalator z odpowiednimi uprawnieniami.
UWAGA : USB i baterie nie mogą jednocześnie zasilać termostatu, może to grozić przegrzaniem produktu i jego nieprawidłową pracą lub całkowitym uszkodzeniu termostatu!

CECHY

- 1. Do instalacji produkt nie wymaga puszki elektrycznej ani wiertarki;
- 2. Panel LED można zaprogramować i dostosować według własnych upodobań;
- 3. Dokładność regulowanej temperatury +/- 0,5°C;
- 4. Ustawienia termostatu zostają zaprogramowane i w wypadku utraty zasilania nie zostaną utracone;
- 5. Tryb programowania z 6 zmianami na dobę w cyklach pracy 5/2 dni, 7 dni, każdy dzień osobno lub w trybie pracy ciągłej/ręcznej. Tryb programowania jest oszczędny, uczący się pomieszczenia i bardziej przyjazny środowisku;
- 6. Wersja produktu z Wi-Fi działa na aplikacji TUYA i współpracuje z: Tmall, Amazon echo, Google Home, Yandex Alice,Xiaomi Smart, Xiaodu Smart;

TYP MODELU / POŁĄCZEŃ

GC: Kocioł Gazowy / Elektryczny, styk beznapięciowy, styk 230V, 5A
Możliwość sterowania po Wi-Fi za pomocą aplikacji dla modelu : TSH 100 RF Wi-Fi

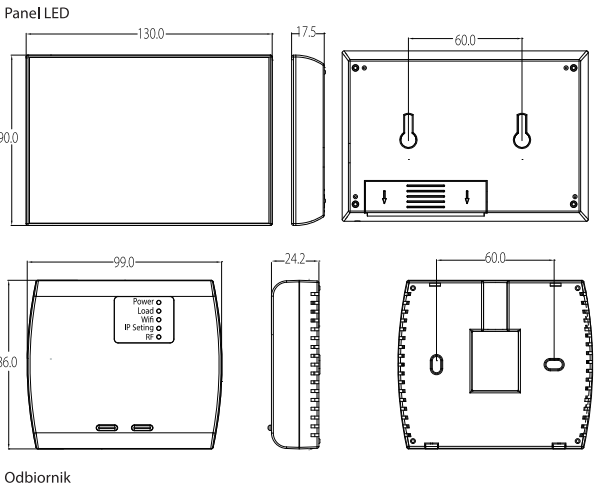
PRZED PODŁĄCZENIEM OKABLOWANIA I INSTALACJĄ!

- 1. Przed instalacją upewnij się, że produkt jest odpowiedni dla Twojego sprzętu grzewczego;
- 2. Przed instalacją lub konserwacją należy wyłączyć zasilanie;
- 3. Podczas instalacji okablowania należy ściśle przestrzegać schematu okablowania;
- 4. Podczas montażu na ścianie upewnij się, że jest poprawnie zamontowany;
- 5. Nie ciągnij za podłączony kabel, może to spowodować uszkodzenie produktu;
- 6. W przypadku korzystania z przewodu z twardego drutu należy go wygiąć pod odpowiednim kątem.
- 7. Montaż i podłączenie urządzenia wykonać powinna osoba z odpowiednimi uprawnieniami.

- 8. W wypadku awarii sprzętu należy skontaktować się z serwisem producenta lub osobą instalującą urządzenie. Nie naprawiać samodzielnie.
- 9. Po instalacji należy ponownie sprawdzić prawidłowość podłączeń i upewnić się, że wszystko zostało wykonane zgodnie z instrukcją.

DANE TECHNICZNE

Zasilacz odbiornika	95-240V AC	Odbiornik max obciążenie	5A (ogrzewanie wody/bojler wodny/kocioł gazowy zasilanie bat.)
Panel LED-zasilanie	2*AA bateria/USB	Dokładność ustawiania /kontroli temperatury	0.5°C
Błąd wyświetlanej temperatury	1°C	Czujnik temperatury	NTC3950,10K
Błąd odczytu temperatury	<1%	Zakres pracy temperatury	5 ~ 45°C
Zakres pracy / temperatury	0 ~ 45°C, 5 ~ 95% wilgotności względnej (bez kondensacji)	Zużycie energii	<1.5W
Panel LED -materiał	PC+ABS ognioodporne)	Odbiornik - instalacja	Montaż naścienny
Klasa Ochrony	IP20	Przyciski	Przyciski dotykowe
Ekran	LED		



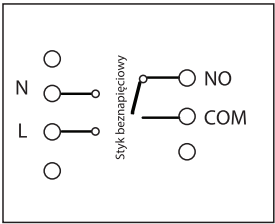
UWAGA!

Zagrożenie porażeniem prądem lub uszkodzeniem sprzętu, Praca pod napięciem może spowodować porażenie prądem lub zwarcie instalacji. Przed rozpoczęciem instalacji / konserwacji odłączyć zasilanie.

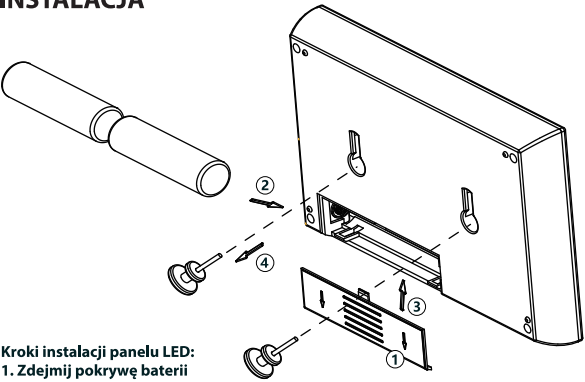
OKABLOWANIE

Zasilanie: 95~220V, 50/60Hz

- maksymalne obciążenie: 16A, dla elektrycznej folii grzewczej, kabla, płytki.
- maksymalne obciążenie: 3A, dla silownika zaworu wodnego;
- maksymalne obciążenie: 3A, dla kotła wiszącego;

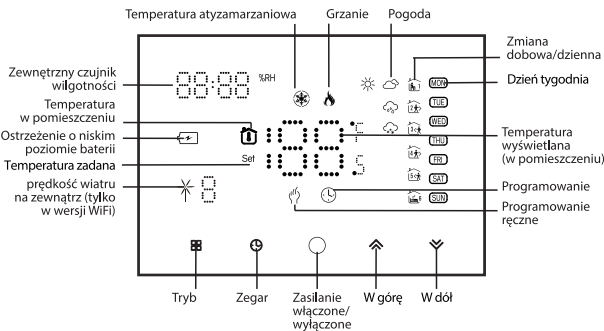


INSTALACJA



- Kroki instalacji panelu LED:**
- 1. Zdejmij pokrywę baterii
 - 2. Zainstaluj dwie baterie AA
 - 3. Zainstaluj pokrywę baterii
 - 4. Zamocuj hak bezśladowy na ścianie, a następnie zawieś produkt

SKRÓCONA INSTRUKCJA OBSŁUGI EKРАНU GŁÓWNEGO



- 1. Wersja Wi-Fi może wyświetlać informacje o pogodzie. Kiedy jest pierwszy raz podłączone Wi-Fi, dane pogodowe są następnie przesyłane do termostatu i aktualizowane przez 3-4 minuty. Pogoda będzie aktualizowana co 30 minut pod warunkiem aktywnego statusu Wi-Fi.

OBSŁUGA PANELU WYŚWIETLACZA

- 1. **Zasilanie:** Naciśnij aby włączyć/wyłączyć panel wyświetlacza LED.

Uwaga: Gdy panel wyświetlacza jest zasilany z baterii, po 20 sekundach braku działania, ekran LED wyłączy się i przejdzie w stan oszczędzania energii, panel zostanie zablokowany. Kliknij na panelu, aby odblokować panel. Aby ponownie wybudzić wyświetlacz, naciśnij .

Gdy panel wyświetlacza jest zasilany przez USB, panel nie zostanie zablokowany. Panel wyświetlacza wykorzystuje 2*AA do zasilania. Jeżeli napięcie akumulatora jest niewystarczające, a ekranie pojawi się ikona . Proszę wtedy wymienić baterię. Wyłączenie panelu wyświetlacza i szybkie wyłączenie odbiornika nie wpływają na połączenie bezprzewodowe pomiędzy nimi.

- 2. **Tryb ręczny i programowania:** naciśnij , aby przełączyć tryb ręczny i tryb programowania . Tryb ręczny: użytkownik samodzielnie ustawia temperaturę; Tryb programowania: Termostat będzie kontrolował temperaturę wg zadanej wartości. Aby uzyskać szczegółowe informacje, zobacz „Zestaw programowania”.

- 3. **Ustawianie Temperatury:** Naciśnij / , aby ustawić temperaturę. Tylko w trybie ręcznym, temperaturę można ustawić dowolnie.
- 4. **Ustawienie czasu:** naciśnij , aby wejść do ustawienia czasu, naciśnij / , aby wyregulować wartość, odpowiednio dla minut, godzin i dni (na ekranie wyświetla się „1” dla poniedziałku, „2” oznacza wtorek itd.) w celu ustawienia. Po zakończeniu regulacji, naciśnij , aby wyjść z ustawiania czasu. W wersji WiFi, czas w sieci lokalnej zostanie automatycznie zsynchronizowany, kiedy połączy się z siecią po raz pierwszy.

- 5. **Ustawienia programowania:** Wersję WiFi można ustawić w aplikacji. W wersji bez Wi-Fi, naciśnij 4 razy, aby wejść do ustawień trybu programowania. Na tym etapie, na ekranie pojawi się (PON.WT.ŚRO.CZW.PIĄTEK), oraz miga ustawienie minut dla okresu 1 . Naciśnij ponownie , aby wybrać i ustawić godzinę, temperatura i okres. Naciśnij / , aby ustawić odpowiednią wartość. Naciśnij jeszcze raz , aby potwierdzić i wyjść.

Domyślne ustawienia harmonogramu programów:

Wyświetlany czas	Poniedziałek-Piątek (①②③④⑤ widoczne na wyświetlaczu)		Sobota (⑥ widoczna na wyświetlaczu)		Niedziela (⑦ widoczna na wyświetlaczu)	
	CZAS	TEMP.	CZAS	TEMP.	CZAS	TEMP.
Okres 1	6:00~8:00	20	6:00~8:00	20	6:00~8:00	20
Okres 2	8:00~11:30	15	8:00~11:30	20	8:00~11:30	20
Okres 3	11:30~13:00	15	11:30~13:00	20	11:30~13:00	20
Okres 4	13:30~17:00	15	13:30~17:00	20	13:30~17:00	20
Okres 5	17:00~22:00	22	17:00~22:00	20	17:00~22:00	20
Okres 6	22:00~6:00	15	22:00~6:00	15	22:00~6:00	15

OBSŁUGA ODBIORNIKA

- 1. **Zasilanie:** Naciśnij lewy przycisk, aby włączyć/wyłączyć odbiornik. Kiedy kontrolka zasilania świeci, oznacza to, że jest włączona, w przeciwnym razie jest wyłączona. Gdy odbiornik jest **włączony**, naciśnij i przytrzymaj prawy przycisk, aby dopasować ustawienie kodu pomiędzy panelem wyświetlacza a odbiornikiem. W tym czasie „Ustawienie IP” miga na czerwono, patrz „Ustawienia funkcji i opcji”, aby uzyskać szczegółowe informacje. Gdy odbiornik jest **wyłączony**, naciśnij długo prawy przycisk, odbiornik wejdzie do stanu konfiguracji sieci Wi-Fi, kontrolka Wi-Fi będzie szybko migać (tryb AP) lub kontrolka Wi-Fi będzie wyświetlać się powoli (tryb EZ). Szczegółowe informacje o dotyczące połączenia Wi-Fi znajdują się poniżej.

Ustawienia funkcji i opcji:

Gdy panel wyświetlacza jest wyłączony, naciśnij jednocześnie i , przez 5 sekund, by przejść do ustawień wyboru zaawansowanego. Naciśnij , aby wybrać funkcję, naciśnij lub , aby ustawić odpowiednią wartość. Wszystkie zaawansowane ustawienia zaczną obowiązywać automatycznie po ponownym uruchomieniu termostatu.

- Uwaga:** Pozycje 1. 2. 3. w poniższej tabeli dotyczą dopasowania kodu połączenia panelu wyświetlacza z odbiornikiem. Kroki dopasowania kodu połączenia: 1. Pierwszy element jest ustawiony na 1; drugi element jest numerem seryjnym termostatu 0-99, o ile numery seryjne dwóch termostatów są różne; trzeci element nie musi być ustawiony. Po wykonaniu powyższych operacji, gdy odbiornik jest włączony, naciśnij i przytrzymaj prawy przycisk przez 5 sekund. “Ustawienie ID” zacznie migać na czerwono, wskazując rozpoczęcie dopasowywania kodu. Ciągłe, czerwone światło wskazuje, że dopasowanie kodu zostało zakończone. Następnie sprawdź trzecią pozycję opcji zaawansowanych na panelu wyświetlacza. Jeśli wyświetlana jest liczba 1, to oznacza, że kod został pomyślnie dopasowany. Jasność w trybie gotowości: (zalecana maks. 4, jeśli będzie wyższa, światło LED będzie zbyt jasne, a żywotność diody LED będzie krótsza).

Kod	Funkcja	Ustawienia i opcje	Domyślne
1	Potwierdzenie kodu	00: Brak dopasowania 01: Rozpoczęcie dopasowania	00
2	ID urządzenia	0 - 99	00
3	Powodzenie dopasowania kodu	00: Niepowodzenie dopasowania 01: Powodzenie dopasowania	Tylko do wglądu
4	Korekta wyświetlanej temperatury	-9 - 9°C	-2
5	Temperatura martwej strefy	1 - 5°C	1
6	Min. ustawienia temp.	5 - 15°C	5
7	Max. ustawienia temp.	15 - 45°C	35
8	Jasność w trybie gotowości	0 - 7	00
9	Tryb oszczędzania energii	00: OFF 01: ON	00
10	Temp. oszczędzania energii	0 - 30°C	20
11	Wszystkie ikony są wyświetlane podczas rozruchu	00: Zamknięty 01: Otwarty	00
12	Przywracanie ustawień fabrycznych	00: Ustawienia normalne 01: Ustawienia fabryczne	00
13	Numer wersji		U2

O połączeniu WIFI

Upewnij się, że przed rozpoczęciem procesu połączenia WiFi termostat i odbiornik są połączone ze sobą za pomocą kodu (patrz. "Ustawienia funkcji i opcji").

POŁĄCZENIE WI-FI

Przed pierwszym użyciem termostatu Wi-Fi należy skonfigurować sygnał i ustawienia Wi-Fi za pomocą smartfona lub tabletu, umożliwi to komunikację między Twoimi urządzeniami.

Krok 1. Pobierz aplikację (1-1)

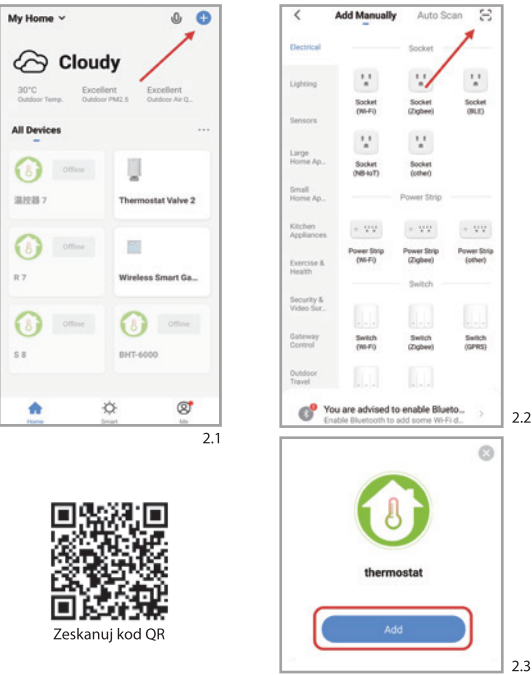


Wyszukaj „Smartlife” w sklepie Apple Store lub Google Play albo użyj przeglądarki. Zeskanuj powyższy kod QR (1.2/1.3) i dokończ rejestrację konta i instalację zgodnie ze wskazówkami aplikacji.

Krok 2. Podłącz termostat

Sprawdź poniższy samouczek, aby dokończyć połączenie i konfigurację.

Metoda1: Zeskanuj kod QR, aby skonfigurować przewodnik po sieci (2.1 - 2.3)



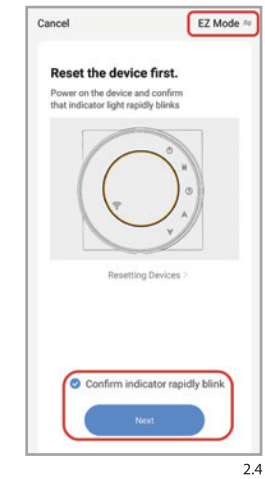
Metoda2: Ręczny wybór termostatu z bazy dostępnych produktów (2.3.1).



Tryb dystrybucji sieciowej

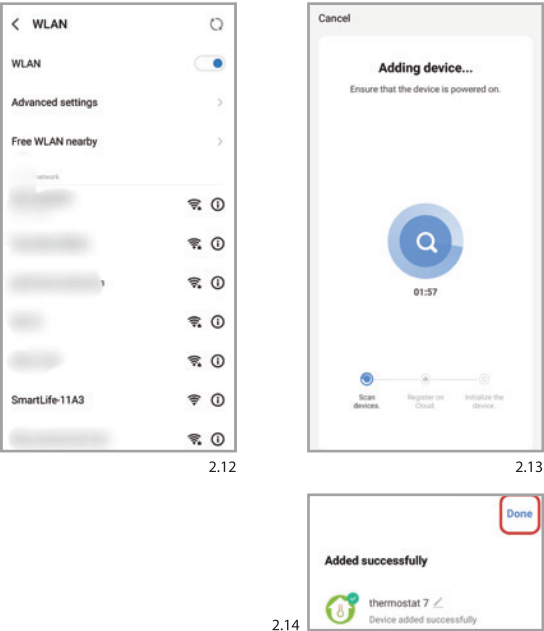
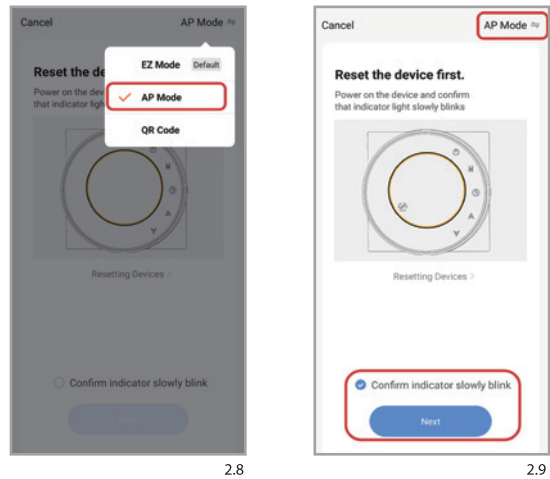
1. Tryb EZ

Gdy odbiornik jest wyłączony, naciśnij i przytrzymaj prawy przycisk, aż kontrolka WiFi zacznie szybko migać, a następnie działaj zgodnie z poniższą grafiką (2.4 - 2.7).

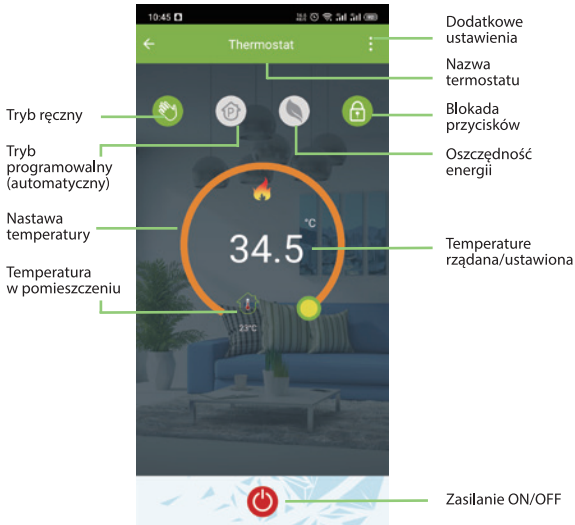


2. Tryb AP

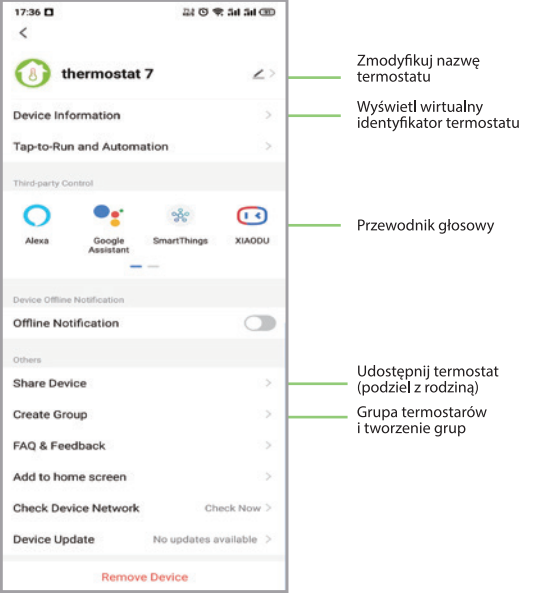
Przy wyłączonym odbiorniku naciśnij i przytrzymaj „prawy przycisk” aż do momentu, gdy kontrolka Wi-Fi miga powoli, a następnie postępuj zgodnie z ilustracją rysunek poniżej (2.8 - 2.14).



OPIS INTERFEJSU DZIAŁANIA APLIKACJI (TERMOSTAT OGRZEWANIA)



DODATKOWE USTAWIENIA



EWENTUALNE BŁĘDY / PROBLEMY

Nr	Opis problemu	Rozwiązanie
1	Panel wyświetlacza może być obsługiwany, ale odbiornik nie odpowiada	Sprawdź opcję zaawansowaną (punkt 3) -panel wyświetlacza i odbiornik
2	Telefon nie może sterować termostatem	Sprawdź, czy aplikacja jest zablokowana, kliknij „odblokuj”
3	Temperatura pokojowa różni się od rzeczywistej temperatury	Dostosuj kalibrację temperatury w punkcie 4 ustawień zaawansowanych

GWARANCJA/SERWIS

Twój termostat objęty jest 24-miesięczną gwarancją od daty zakupu. Serwis poza okresem gwarancyjnym może wiązać się z opłatą. Jeśli chcesz poznać więcej szczegółów prosimy o bezpośredni kontakt z nami.