

TSH 003 Regulator temperatury

Instrukcja obsługi

WiFi



Do ogrzewania podłogowego, grzejnikowego lub sterowania bezpośrednio urządzeniem grzewczym

INFORMACJE OGÓLNE

Prosimy o dokładne zapoznanie się z niniejszą instrukcją oraz upewnienie, że osoba instalująca termostat jest odpowiednio wykwalifikowana i posiada wszystkie niezbędne uprawnienia (szczególnie elektryczne) niezbędne do wykonania tego typu prac.

ZAWARTOŚĆ OPAKOWANIA

- Termostat - 1szt.
- Instrukcja - 1szt.
- Śruby - 1zestaw

INFORMACJE O URZĄDZENIU

Seria TSH 003 została opracowana do sterowania elektrycznymi systemami ogrzewania podłogowego, wodnego lub kotłów wodnych/gazowych. Urządzenia te są przeznaczone do użytku w obiektach komercyjnych, przemysłowych, domowych i inwestycyjnych.

INSTRUKCJA INSTALATORA

PRZED PODŁĄCZENIEM OKABLOWANIA I INSTALACJĄ

1. Przeczytaj uważnie niniejszą instrukcję. Niezastosowanie się do niej może spowodować uszkodzenie produktu lub narazić na utratę zdrowia lub życia.
2. Sprawdź zalecenia podane w instrukcji i na produkcie, który chcesz zamontować.
3. Instalator musi być przeszkolony i posiadać odpowiednie uprawnienia.
4. Po zakończeniu instalacji sprawdź działanie produktu zgodnie z opisem z tej instrukcji.



UWAGA!

Ryzyko porażenia prądem lub uszkodzenia sprzętu. Przed instalacją odłącz zasilanie.

CECHY

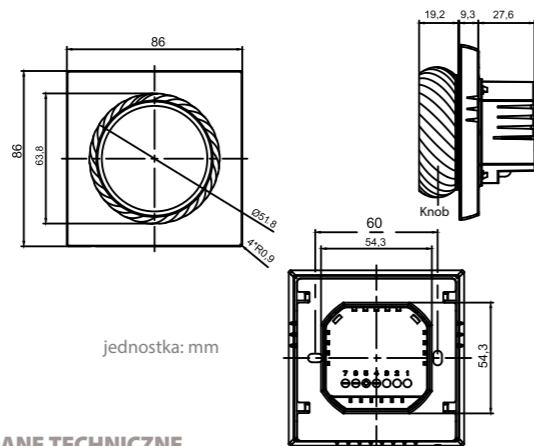
Wygląd:

1. 1.6 calowy, okrągły wyświetlacz 400 x 400px..
2. Kolory: biały lub czarny.
3. Gwintowane pokrętko wysokiej jakości, z teksturą przypominającą obsydian.
4. Elastyczny przycisk.
5. Szkło hartowane (+6H) zapobiegające zarysowaniom.
6. Siedem kolorów podświetlenia.
7. Obsługuje przełączanie języków między: polskim, angielskim, francuskim, włoskim, niemieckim, chińskim, hiszpańskim i portugalskim

Funkcjonalność:

1. Dostępne są zaawansowane funkcje, takie jak: zmiana trybu pracy grzanie/chłodzenie, możliwość domówienia czujnika temperatury podłogi.
2. Dokładność 0,5°C utrzymuje temperaturę na ustawionym poziomie.
3. Możliwość blokady klawiszy, aby zapobiec niepożądaną obsłudze przez dzieci lub niepowołane osoby.
4. Pamięć danych / ustawień po wyłączeniu zasilania.
5. Programowanie tygodniowe 5+1+1 z sześcioma zmianami na dobę, funkcja komfort i oszczędność.
6. Możliwość zmiany z programu tygodniowego na dobowy (ręczny).

WYMIARY



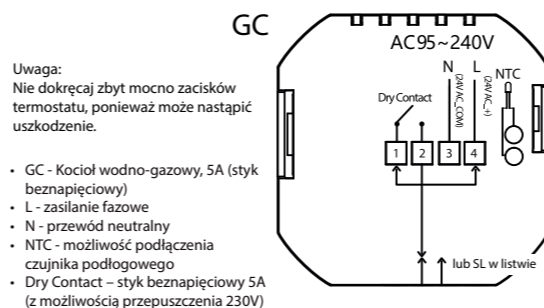
jednostka: mm

DANE TECHNICZNE

- Zasilanie: 95 ~ 240VAC, 50 ~ 60Hz
- Proszę sprawdzić informacje wydrukowane laserowo z tyłu termostatu, aby poznać faktyczne napięcie.
- Obciążenie prądowe: 5A (ogrzewanie podłogowe/kocioł wodny/gazowy)
- Wyjście na czujnik: NTC 10K
- Dokładność: ±1°C
- Ustawienie temperatury -zakres: 5 - 45°C
- Zakres temperatury wyświetlania: 5 - 70°C
- Temp. otoczenia: 0 ~ 45°C
- Wilgotność otoczenia: 5 ~ 95%RH (bez kondensacji)
- Temp. przechowywania: 0 ~ 45°C
- Pobór mocy: < 1,5W
- Błąd synchronizacji: < 1%
- Materiał obudowy: PC + ABS (ognioodporny)
- Puszka instalacyjna: kwadratowa 86 x 86mm lub europejska okrągła puszka 60mm
- Zaciski przewodów: 3 x 1,5mm² (dopuszczalny przewód do 0,5mm²)
- Klasa ochrony: IP20

OKABLOWANIE

Schemat podłączenia regulatora TSH 001 z listwą lub wyjście napięciowe.



Uwaga:

Nie dokręcaj zbyt mocno zacisków termostatu, ponieważ może nastąpić uszkodzenie.

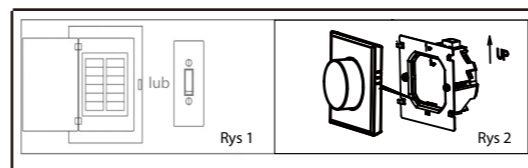
- GC - Kocioł wodno-gazowy, 5A (styk beznapięciowy)
- L - zasilanie fazowe
- N - przewód neutralny
- NTC - możliwość podłączenia czujnika podłogowego
- Dry Contact – styk beznapięciowy 5A (z możliwością przepuszczenia 230V)

INSTALACJA

Termostat nadaje się do instalacji w kwadratowej puszcze 86mm lub okrągłej puszcze 60mm.

Krok 1. Wyłącz zasilanie. Patrz rys. 1.

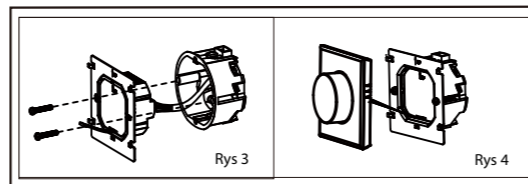
Krok 2. Zdejmij płytkę montażową, obracając część LCD. Patrz rys. 2.



Krok 3. Podłącz zasilanie i podłącz je do odpowiednich zacisków.

(Szczegóły znajdują się w części „Podłączanie termostatu” oraz na rysunku 3).

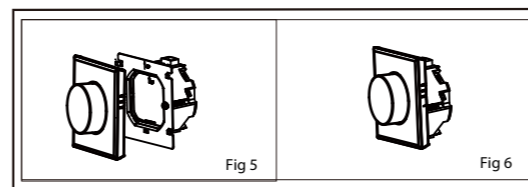
Krok 4. Solidnie przymocuj płytę montażową do ściany za pomocą śrub



Krok 5. Przymocuj korpus termostatu i płytę montażową poprzez obrót.

Zobacz rys. 5.

Krok 6. Instalacja zakończona. Zobacz rys. 6



INSTRUKCJA UŻYTKOWNIKA

SZYBKI PRZEWODNIK PO EKRANIE GŁÓWNYM



Uwaga: Pogoda i wilgotność zostaną zsynchronizowane w ciągu 1 godziny od pierwszego połączenia urządzenia z Internetem, a pogoda będzie zsynchronizowana co godzinę



Ekran ustawiania temperatury

Wskazówka: Obróć pokrętko na ekranie głównym, aby wejść do interfejsu ustawiania temperatury.

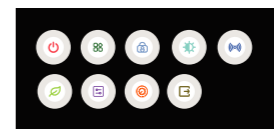
Zakres ustawionej temperatury: 5~45°C



Główne menu sterowania

Wskazówka: Dotknij ekranu głównego, aby wejść do głównego menu sterowania.

Główne sterowanie: Zasilanie, Tryb, Blokada dziecięca, Sieć, Tryb EKO, Regulacja temperatury, Ustawienia, Wyjście



DZIAŁANIE

1. Naciśnij ekran główny, aby przejść do interfejsu sterowania.
2. Obróć interfejs sterowania, aby wybrać
3. Naciśnij interfejs sterowania, aby potwierdzić
4. Naciśnij i przytrzymaj interfejs sterowania, aby powrócić do ekranu głównego

1. Zasilanie WŁĄCZONE (ON): Termostat steruje urządzeniem grzewczym. WYŁĄCZONE (OFF): Termostat przestaje sterować urządzeniem grzewczym.



2. Tryb TRYB RĘCZNY (Manual) / TRYB PROGRAMOWANIA (Programming) tryb harmonogramu.



3. Blokada WŁĄCZONE (ON): Aktywuje ochronę przed dziećmi. WYŁĄCZONE (OFF): Dezaktywuje blokadę przed dziećmi.



4. Jasność Ustawienie jasności ekranu w trybie gotowości. Po ustawieniu na 0 ekran wyłączy się.



5. WiFi WŁĄCZONE (ON): oznacza tryb konfiguracji Wi-Fi; WYŁĄCZONE (OFF): oznacza, że nie jest w trybie konfiguracji



6. EKO WŁĄCZONE (ON): włącza tryb oszczędzania energii; WYŁĄCZONE (OFF): wyłącza go.



7. Kalibracja temperatury Po 30 minutach pracy termostatu należy przystąpić do kalibracji temperatury (-9~9°C, domyślnie -3°C).



8. Ustawienia Kliknij opcję ustawień, aby przejść do podmenu, które zawiera: przełącznik jednostki temperatury, zegar, ustawienia czujnika i przywracanie ustawień fabrycznych.



Ustaw program tygodniowy w swojej aplikacji

Domyślne ustawienia harmonogramu programów

Time display	WEEKDAY (MONDAY—FRIDAY) (1 2 3 4 5 shows on screen)		WEEKEND (SATURDAY) (6 shows on screen)		WEEKEND (SUNDAY) (7 shows on screen)	
	TIME	TEMPERATURE	TIME	TEMPERATURE	TIME	TEMPERATURE
Period 1	06:00	20°C	06:00	20°C	06:00	20°C
Period 2	08:00	15°C	08:00	20°C	08:00	20°C
Period 3	11:30	15°C	11:30	20°C	11:30	20°C
Period 4	13:30	15°C	13:30	20°C	13:30	20°C
Period 5	17:00	22°C	17:00	20°C	17:00	20°C
Period 6	22:00	20°C	22:00	15°C	22:00	15°C

POŁĄCZENIE WI-FI

Przed pierwszym użyciem termostatu Wi-Fi musisz skonfigurować sygnał Wi-Fi i ustawienia za pomocą swojego smartfona lub tabletu. Dzięki temu urządzenia połączone będą mogły się ze sobą komunikować.

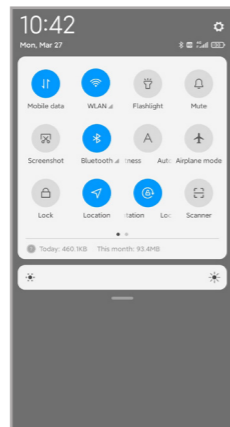
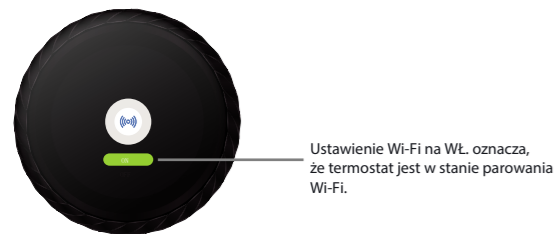
Krok 1. Pobierz aplikację

Wyszukaj "Smartlife" w Apple Store lub Google Play i przeprowadź rejestrację konta oraz instalację zgodnie z instrukcjami w aplikacji.

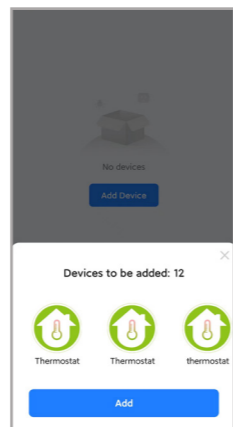


Krok 2. Połącz z urządzeniem

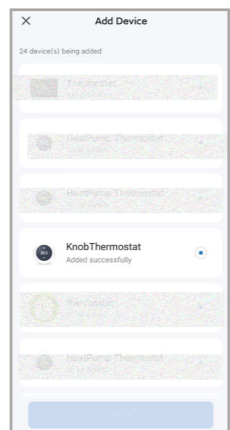
Metoda 1: Za pomocą Bluetooth (rys. 2.1-rys. 2.4), włącz przełącznik Bluetooth w telefonie komórkowym i ustaw termostat w pozycji włączonej sieci WiFi, zapoznaj się z poniższym samouczkiem, aby dokończyć połączenie i ustawienia.



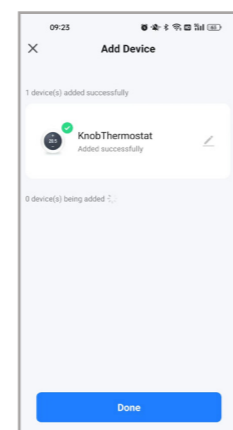
Rys 2.1



Rys 2.2

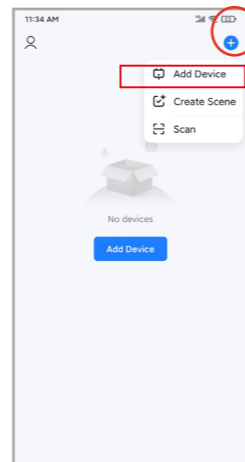


Rys 2.3

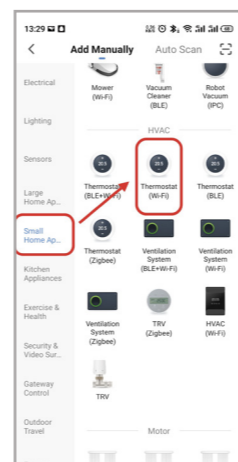


Rys 2.4

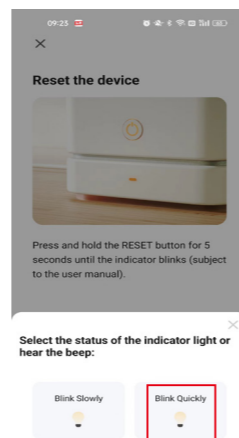
Metoda 2: Standardowy sposób podłączenia (Rys. 2.5.1-Rys. 2.9)



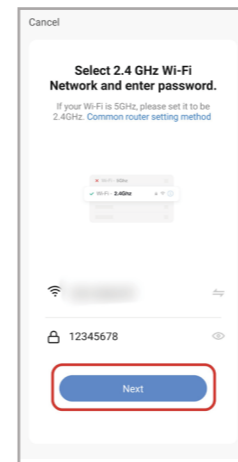
Rys 2.5.1



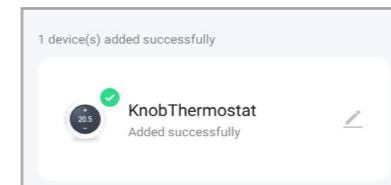
Rys 2.6.1



Rys 2.7

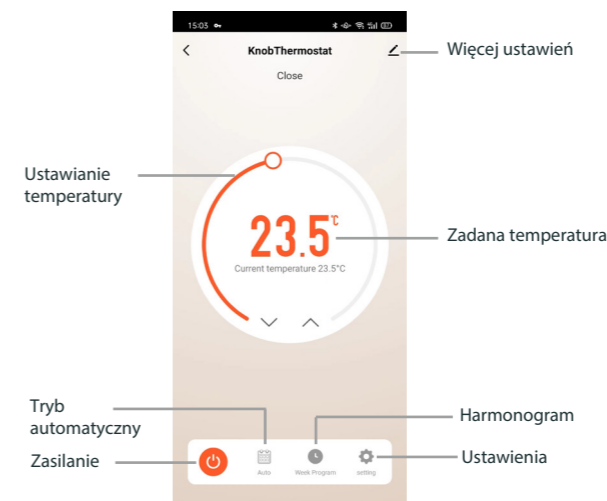


Rys 2.8

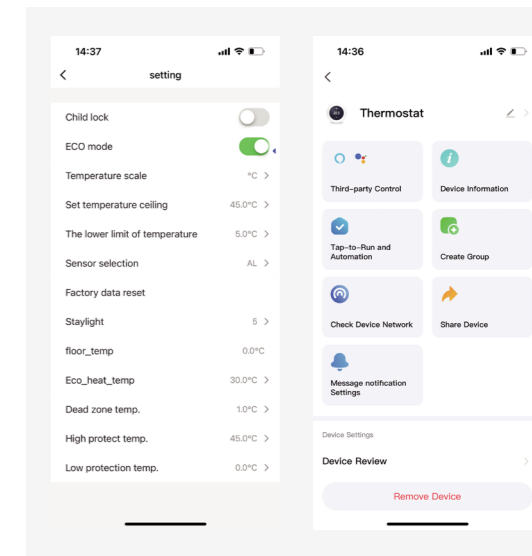


Rys 2.9

Opis interfejsu operacyjnego aplikacji (termostat grzewczy)



Więcej ustawień



EWENTUALNE PROBLEMY I ROZWIĄZANIA

Wyjątek	Rozwiązanie
Zasilanie jest włączone, ale wyświetlacz nie działa.	*Sprawdź czy zaciski pomiędzy panelem wyświetlacza i skrzynki zasilacza są połączone.
Termostat działa, ale nie ma sygnału wyjściowego.	*Użyj nowego panelu wyświetlacza lub nowej skrzynki modułu zasilania aby zastąpić stary.
Temperatura pokojowa na termostacie różni się od rzeczywistej.	*Wykonaj kalibrację temperatury w punkcie 1 „Ustawienia funkcji”

SERWIS

Twój termostat objęty jest 24-miesięczną gwarancją od daty zakupu. Serwis poza okresem gwarancyjnym może wiązać się z opłatą. Jeśli chcesz poznać więcej szczegółów prosimy o bezpośredni kontakt z nami.